

Name: _____

Vorname: _____

Matrikel-Nr.: _____

Klausur: Modul 31931 Grundlagen der Internationale Wirtschaftsbeziehungen

Termin: 05.09.2018, 11:30–13:30

Prüfer: Prof. Dr. Hans-Jörg Schmerer

Note: _____

Datum: _____

Unterschrift des Prüfers: _____

© 2018

FernUniversität in Hagen

Fakultät für Wirtschaftswissenschaft

Alle Rechte vorbehalten

Hinweise zur Klausur – Bitte unbedingt beachten!

Die ausgeteilten Klausurunterlagen bestehen aus insgesamt 25 Seiten. Bitte kontrollieren Sie sofort, ob Sie ein vollständiges Klausurexemplar erhalten haben und tragen Sie auf dem Deckblatt Ihren Namen und Ihre Matrikelnummer ein.

Die Verwendung eines Taschenrechners ist dann und nur dann erlaubt, wenn dieser einer der drei folgenden Modellreihen angehört:

- Casio fx86 oder fx87
- Texas Instruments TI 30 X II
- Sharp EL 531

Die Verwendung eines nicht aufgeführten Taschenrechnermodells wird als Täuschungsversuch gewertet und mit der Note „nicht ausreichend“ (5,0) sanktioniert.

Notieren Sie Ihre Lösungen für Aufgabe 1 bis 3 auf den Lösungsbögen. Sollten Sie zusätzlichen Platz benötigen, können Sie auch die Rückseite der Lösungsbögen verwenden.

Die Klausur besteht aus drei Aufgaben. Es sind alle Aufgaben zu beantworten. Die maximal erreichbare Punktzahl beträgt 120. Die Klausur ist bestanden, wenn Sie mindestens 60 Punkte erzielen.

Frage 1:

[40 Punkte]

Sie befinden sich in einer $2 \times 2 \times 2$ Welt. Nehmen Sie an, ein Land stellt Telephone und Blusen unter dem Einsatz von Kapital und Arbeit her. Für die gegebenen Preise von Telefonen (P_T) und Blusen (P_B) gilt für die Allokation der Arbeit folgende Bedingung:

$$GPA_T * P_T = GPA_B * P_B = w$$

wobei GPA_T und GPA_B der Grenzproduktivität der Arbeit im jeweiligen Sektor entspricht. Nehmen Sie weiterhin an, dass das eingesetzte Kapital sektorspezifisch ist und nur der Faktor Arbeit zwischen den beiden betrachteten Sektoren migrieren kann.

- a) Die Preise für Telephone und Blusen steigen gleichzeitig um 5%. Zeigen Sie anhand einer Graphik, wie sich der Arbeitseinsatz sowie die Lohnsetzung in beiden Sektoren verändern. Beschreiben Sie die Effekte verbal!

b) Nehmen Sie an, dass nur der Preis von Telephonen um 5% ansteigt, während der Preis für Blusen konstant bleibt. Wie verändern sich der Arbeitseinsatz und die Lohnsetzung? Zeigen Sie die Effekte anhand einer geeigneten Graphik und beschreiben Sie die Effekte verbal!

- c) Nehmen Sie an, die Produktion von Telephonen benötigt 50% mehr Kapital als Arbeit ($K_T = 1,5 L_T$). Der Kapitaleinsatz in der Produktion von Blusen beträgt hingegen 75% des Arbeitseinsatzes ($K_B = 0,75 L_B$). In der Ausgangssituation ist die betrachtete Ökonomie mit 150 Arbeitskräften und 200 Einheiten Kapital ausgestattet. Bestimmen Sie den Einsatz von Kapital und Arbeit in der Ausgangssituation!

d) Die Anzahl an Arbeitskräften steigt durch einen Migrationsschock von 150 auf 200 Arbeitskräfte. Die Ausstattung an Kapital bleibt unverändert. Wie verändern sich die Faktoreinsatzverhältnisse in beiden Sektoren langfristig? Erläutern Sie Ihr Ergebnis kurz!

e) Nehmen Sie nun an, die betrachtete Ökonomie erhält ausländische Direktinvestitionen. Der Kapitalstock steigt um 25% an. Die Anzahl an Arbeitskräften bleibt konstant bei $L = 150$. Wie verändert sich die Produktion in beiden Sektoren? Erläutern Sie Ihr Ergebnis kurz!

[Hinweis: Prüfen Sie, ob Ihre rechnerische Lösung bei gegebener Ausstattung möglich ist! Diskutieren Sie mögliche Alternativen!]

f) Erläutern Sie anhand des Rybcynski die Ergebnisse aus den Aufgabenstellungen d) und e)!

Frage 2:

[40 Punkte]

Die Regierung gibt Ihrem Forschungsinstitut den Auftrag, das zukünftige Handelsvolumen zwischen der USA und Kanada zu prognostizieren. Sie erinnern sich an den Kurs „Internationale Wirtschaftsbeziehungen“ und machen sich sofort ans Werk die Gleichung $T_{1,2} = B \frac{BIP_1 BIP_2}{d_{1,2}^n}$ zu schätzen.

- a) Begründen Sie die Vorgehensweise und erklären sie zunächst den in dieser Gleichung dargestellten Zusammenhang. Gehen Sie dabei besonders auf den Zusammenhang zwischen der Masse eines Landes und dessen Einfluss auf den bilateralen Handel ein.

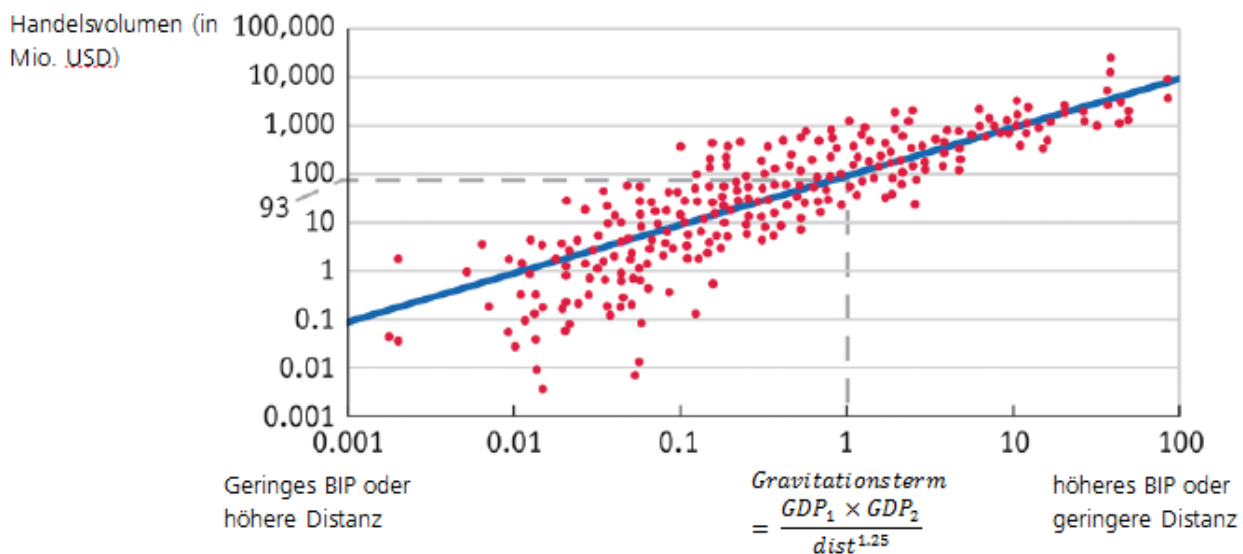
b) Ihre Regression liefert folgende Parameter:

$$n = 1.25 \text{ und } \ln B = 4.45$$

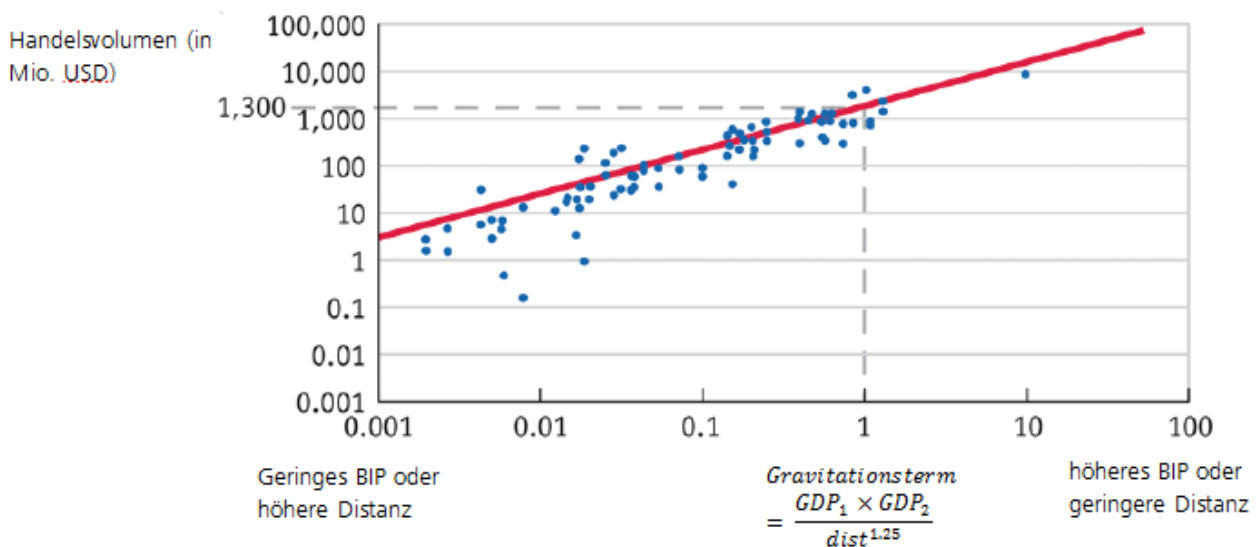
Außerdem wissen wir, dass die Distanz zwischen den USA und Kanada ca. 2300 Kilometer beträgt. Das BIP der USA betrage 18,6 Billionen USD und das BIP Kanadas 1,6 Billionen USD. Berechnen Sie das geschätzte Handelsvolumen zwischen der USA und Kanada.

- c) In der folgenden Abbildung wird im oberen Bereich der Handel zwischen US-amerikanischen Staaten und kanadischen Provinzen abgebildet. Im unteren Bereich hingegen wird der innerkanadische Handel zwischen den jeweiligen Provinzen aufgezeigt. Beschreiben Sie die Abbildung! Stellen Sie dabei insbesondere die Unterschiede der Abbildungen heraus! Erläutern Sie anhand der Gravitationsgleichung, wie diese Unterschiede zustande kommen! Welche Ursachen gibt es für die Unterschiede?

Handel zwischen US-amerikanischen Staaten und kanadischen Provinzen



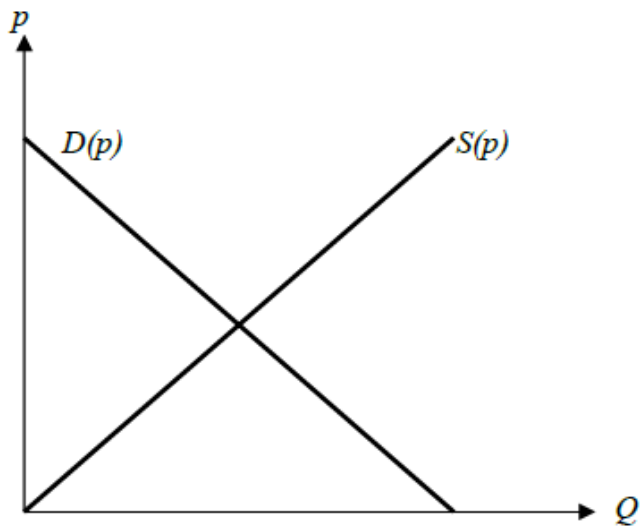
Handel zwischen kanadischen Provinzen



Frage 3:

[40 Punkte]

Sie befinden sich in einem Partialmarkt einer kleinen Volkswirtschaft. Die Nachfragefunktion sei mit $D(p) = 20 - 2p$ und die Angebotsfunktion mit $S(p) = 3p$ gegeben. Die untenstehende Grafik illustriert die Situation.



a) Berechnen Sie den Autarkiepreis.

b) Nehmen Sie an, dass insgesamt 5 Einheiten importiert werden. Berechnen Sie den Freihandelspreis.

c) Um wie viele Einheiten verändern sich die Produzenten- und Konsumentenrente bei einem Übergang von Autarkie zu Freihandel? Erläutern Sie die Effekte kurz intuitiv!

d) Gibt es einen „deadweight loss“? Wenn ja, berechnen Sie diesen „deadweight loss“. Begründen Sie Ihre Antwort kurz!

e) Nehmen Sie an, die Regierung beschließt die betrachtete Industrie gegen ausländische Konkurrenzen zu schützen. Dafür wird jede Einheit des importierten Gutes mit einem Zoll in Höhe von $t = 0,25$ belegt. Zeigen Sie die Veränderungen der Preise, Produktionsmenge und Wohlfahrt anhand einer geeigneten Grafik. Beschreiben Sie die Effekte kurz mit eigenen Worten!

Zusatzpapier:

